

## Серебряные вклады И.А. Михляева в Петропавловский собор

*Л.О. Салихова*

*Национальный музей Республики Татарстан  
Казань, Российская Федерация*

Во время пребывания в Казани Петр I уделил особое внимание промышленному развитию города. По его распоряжению казенная суконная фабрика, основанная в 1714 г., была передана во владение казанскому купцу И.А. Михляеву. В честь пребывания императора в Казани Иван Афанасьевич строит Петропавловский собор, вложив большие средства во внутреннее убранство здания. Уникальная утварь храма, сохранившаяся в Национальном музее Республики Татарстан, позволяет дополнить представление о соборе как едином выдающемся ансамбле в стиле барокко.

*Ключевые слова:* Национальный музей Республики Татарстан, Петропавловский собор, Иван Афанасьевич Михляев, вклад, потир, евангелие, барокко.

*Для цитирования:* Салихова Л.О. Серебряные вклады И.А. Михляева в Петропавловский собор // Из истории и культуры народов Среднего Поволжья. 2022. Т.12, №4. С. 211–218.

В коллекции Национального музея Республики Татарстан (НМ РТ) есть немало интересных экспонатов, связанных с эпохой Петра Великого: от вышитых саккосов до золотых монет. В настоящей статье речь пойдет о двух замечательных серебряных памятниках, иллюстрирующих традиции православных вкладов казанского купечества.

Во время своего пребывания в Казани Петр I особое внимание уделил промышленному развитию города. Одним из итогов стала передача казенной суконной фабрики в управление известному казанскому промышленнику и купцу Ивану Афанасьевичу Михляеву в 1722 г.

Недалеко от палат промышленника находилась Петропавловская церковь, основанная еще в XVI в. Возможно, идея ее перестройки и расширения показалась Ивану Афанасьевичу хорошим вложением в увековечивание императора и своей фамилии. Однако, есть утверждение, что возведение собора было запланировано еще до посещения Петром I Казани и не связано с личностью императора. Так или иначе, выдающийся памятник архитектуры и его убранство были созданы в эпоху, когда в искусстве господствовало западноевропейское направление, активно развивавшееся во второй половине XVII – начале XVIII вв. и совпадающее с правлением Петра Великого. Как известно, первый храм на средства Михляева был

неудачным и потерпел разрушение. Дошедший до сегодняшнего дня собор был освящен в 1726 г.

Несмотря на многочисленные пожары, которые не прошли стороной Петропавловский собор в XVIII–XIX вв., а также советскую политику XX в., до наших дней сохранились уникальные памятники художественного металла, связанные с именем строителя собора – Ивана Афанасьевича Михляева. Если описание архитектуры собора нашло отражение в исследовании П.М. Дульского [4], то утвари, о которой он говорит как об «очень стильной» [4, с. 15], пока не посвящено отдельного исследования. Нашим сообщением мы хотим расширить представление о Петропавловском соборе не только как о здании, но и о комплексе, в котором архитектура и предметы декоративно-прикладного искусства подчинялись единому стилистическому замыслу.

Первым предметом, к которому мы обратимся, будет священный сосуд – серебряный потир (НМРТ КП-13532) (ил. 1), принадлежащий к старым поступлениям НМРТ до 1958 г. Продолжая барочную стилистику архитектуры Петропавловского собора с активной лепниной, использованием растительных мотивов и картушей, позолоченный кожух чаши потира по всей поверхности изобилует высоким чеканным рельефом, окружая четыре овальные дробницы<sup>1</sup>.

Пространство между накладками заполнено схожим разветвляющимся декором (ил. 2): пышным цветком, напоминающим тюльпан в верхней части, подобным цветком меньшего размера в центре, а также округлым цветком или бутоном фантазийного вида в нижнем поле чаши. Стебли дополнены кудреватыми и остроконечными листьями. В трактовке растительности заметно влияние западноевропейских барочных форм.

Три дробницы, выполненные в технике живописной эмали, представляют традиционный для декора потира сюжет образа Христа с предстоящими – Деисус. Ростовые фигуры Спаса Вседержителя на престоле (ил. 2), архангела Михаила и архангела Гавриила изображены в красно-синих одеждах на облаках и желтом фоне, символизирующем исходящий от них невещественный свет.

Внимание привлекает четвертая дробница с сюжетом благовещения, выделяющаяся декором и техникой исполнения (ил. 1). Она представляет из себя живописное изображение, помещенное под гладко отполированный толстый хрусталь в форме кабошона и окруженное ажурной оправой с эмалью и восьмью гранеными алмазами. Подобные образки «под хру-

---

<sup>1</sup> Дробница – в русском церковном ювелирном искусстве миниатюрные вставки, выполняемые на обложках Евангелия, митрах, панагиях или на парадных богослужебных облачениях. Дробницы выполняются в форме пластин с отверстиями для крепления к украшаемому ими предмету.

сталиями» были известны на Руси с конца XV в. и имели широкое распространение в Пскове и Новгороде. Вполне вероятно, что первичное место бытования данной накладки было иным. Изображениями под стеклами и хрусталиями часто украшали панагии, которые встречаются в описях XVI–XVIII вв. [2, с.213] По-видимому, старинный образец разместили на потире как особую ценность, выделяющуюся высоким художественным исполнением, а, возможно, и имеющим конкретное мемориальное значение. Каждая дробница и венец сосуда по периметру обнизаны рядом жемчуга. Также вдоль венца выгравирована традиционная литургическая надпись: «Пийте от нея вси сия есть кровь моя Новаго завета яже за вы и за многия изливаемая во отставление грехов».

Стоян (ножка) сосуда исполнен в распространенных формах и в центре имеет характерное утолщение – яблоко, грушевидной формы, разделанное гладкими ложками. Круглый поддон потира украшен шестью сужающимися кверху плоскими ложками, где они украшены резными изображениями фруктовых гирлянд, поддерживающими барочную направленность декора чаши. В полукруглое основание каждой из ложек вписаны гравированные сцены Страстей Христовых. Прием декора богослужебных предметов сценами из страстного цикла появился еще при царе Федоре Алексеевиче.

По краю поддона вырезана вкладная надпись, благодаря которой был установлен провенанс памятника: «Во славу Христа Бога построены сия священные сосуды в церковь первоверховных апостолов Петра и Павла от прииждивения боголюбезного господина Иоанна Афанасиева сына Микляева в лето от воплощения Христа Спасителя 1726 году марта в 25 день».

Вторым предметом, также использовавшимся во время литургии и вложенным И.А. Михляевым вместе с потиром в 1726 г. в Петропавловский собор, является напрестольное евангелие (НМРТ КП-12511) (ил. 3), отпечатанное в Москве по велению государя Федора Алексеевича и по благословению патриарха Московского и всея Руси Иоакима в 1681 г. В музей оно поступило из художественного отдела Центрального музея Татарской Республики в 1937 г.

Как потир и многие другие древние памятники, книга состоит из разновременных элементов, декор и клейма которых позволяют проследить историю предмета. Верхняя крышка книги, судя по обнаруженным «левковым» клеймам, относится ко времени печати книжного блока – второй половине XVII в. Выполнена, скорее всего, как и печатные листы московскими мастерами. На гладкой лицевой основе оклада на некотором возвышении закреплены чеканной работы средник и четыре фигурных наугольника с частично сохранившейся жемчужной обнизью по периметру. На серебряных накладках изображены каноничные для декора евангелия сюжеты. В среднике заключен высокорельефный трехфигур-

ный деисус: Спас на престоле в окружении Богоматери и Иоанна Предтечи. В наугольниках чеканены изображения четырех евангелистов на фоне архитектурных и природных пейзажей. Вместе с четкостью и монументальностью рельефа запечатленным фигурам присуща некоторая условность и нарушения в пропорциях. Поверхности чеканного оклада отличаются обилием деталей, тонкой проработкой металла с имитацией различных фактур.

Кроме искусной чеканной работы XVII в., верхняя крышка евангелия примечательна несколькими видами драгоценных запон. Их переливающаяся рубинами и изумрудами поверхность оттеняет позолоченный рельеф и отличается богатством отделки. С большой долей вероятности можно утверждать, что золотые запоны выполнены в Османской империи во второй половине XVII в. В ряде случаев они нашивались на облачения и служили украшением одеяний царственных особ на Руси. На евангелии представлено два вида запон: в виде небольших прямоугольных звеньев, расположенных в центральной части оклада, и в виде двух объемных круглых ажурных конструкций (ил. 4), заключающих в себе мотивы граната – древнего символа, встречающегося как на русских, так и на турецких произведениях. Соединяясь между собой, данные круглые запоны некогда являлись одной крупной застежкой. Близкая аналогия такой запоны, выполненной в Стамбуле, хранится в Музеях Московского Кремля (МВ-1; МВ-2). Среди нашивок с восточным колоритом можно разглядеть и русские запоны, выполненные в форме розеток из серебра и имеющие большое распространение в XVII в.

Оклад нижней крышки евангелия (ил. 5) стилистически, а также благодаря сведениям на вкладной надписи в центральной части датируется XVIII в. Текст на древнерусском языке гласит: «Честное сие и священнейшее евангелие построено во святую церковь в Казани святых славных и первоверховных апостоль Петра и Павла от прииждивения благоговейного и честного господина Иван Афанасиева сына Микляева в лето Божия 1726 г марта в 25 день». Посредством чеканных накладок на гладком фоне также выделены средник и угловые части. По сравнению с верхней крышкой рельеф тыльной стороны гораздо ниже, но не менее искусен в своем исполнении. Замысловатые переплетения растительных и декоративных элементов здесь образуют текучие и плавные линии рисунка, придавая окладу ощущение динамичной, бурлящей поверхности и пышный праздничный вид в духе барокко. В наугольниках с резным краем чеканены цветы с расходящимися от стебля кудреватými завитками листьев. Схожую трактовку флоры мы уже видели на чаше потира. Возможно, для изготовления этих вкладов Михляев обращался к одной мастерской. Средник в виде фигурного картуша заставляет нас вспомнить живописные монументальные изображения на стенах интерьера Петропавловского собо-

ра, обрамленные богатой лепниной с растительными мотивами и фруктовыми гирляндами.

Изображение плодов также нашло отражение на драгоценном окладе. Во всем своем многообразии мы можем их увидеть на корешке книги (ил. 6), по-видимому, являющемся современным нижней крышки. Посредством бинтов чеканный корешок поделен на шесть секторов и отличается изобилием в них барочных композиций из связок фруктов. Подобные растительные букеты мы встречаем на царских вратах собора Петра и Павла, чье убранство заметно перекликается с декором корешка евангелия.

Аккуратная виртуозная работа с материалом и используемые мотивы в рассмотренных потире и евангелии заставляют вспомнить нас другой выдающийся памятник серебряного дела из собрания Национального музея РТ – внешнюю серебряную раму-оклад к Казанской иконе Божией Матери 1739 г. (НМРТ КП-3561/6) [6]. Выполненные тринадцатью годами ранее нижняя крышка и корешок евангелия, а также чаша потира на наш взгляд являются ближайшими по технике обработки и стилистике предметами к раме-окладу. Возможно, эти памятники были выполнены в одной мастерской.

Обратившись к анализу декора замечательных примеров древнерусского декоративного искусства, ценных и своей мемориальной составляющей, мы еще раз убедились в мастерстве творцов XVII–XVIII вв. Богатое убранство предметов демонстрирует серьезный подход благотворителя И.А. Михляева, а также стремление выдержать весь комплекс в едином ансамбле, где все наполнение будет гармонизировать и дополнять друг друга. Повторив слова П.М. Дульского и оценив масштабы вложений в строительство и оснащение собора Петра и Павла, И.А. Михляева действительно можно назвать «главным меценатом барокко» [4, с.6] в Казани – стиля, получившего широкую популярность в России при Петре I.

### Источники и литература

1. *Гнупова С.В.* К вопросу об истории техники эгломизе // *Художник, вещь, мода: сб. ст. М.: Сов. художник, 1988. С.124–132.*
2. *Гнупова С.В.* Новгородские наперсные иконы с изображениями «под хрусталами» // *Декоративно-прикладное искусство Великого Новгорода: Художественный металл XVI–XVII веков. М.: Северный паломник, 2008. С.210–218.*
3. *Гольдберг Т.Г., Мишуков Ф., Постникова-Лосева М., Платонова Н.* Русское золотое и серебряное дело XV–XX веков. М.: Наука, 1967. 307 с.
4. *Дульский П.М.* Барокко в Казани. Казань: полиграфшкола им. А.В. Луначарского, 1927. 30 с.
5. *Малов Е.А.* Историческое описание церквей г. Казани / [Соч.] Прот. Евфимия Малова. Вып. 1. 1884. 192 с.

6. Салихова Л.О. О внешней серебряной раме оклада Казанской иконы Божией Матери из собрания Национального музея Республики Татарстан (предварительное сообщение) // Чудотворный Казанский образ Богородицы в судьбах России и мировой цивилизации: сб. мат. и ст. участников международной научно-практической конференции; Казань, 19 июля 2021 г. / сост. А.А. Калина, Ю.В. Павлов. Казань: Логос-Пресс, 2022. С.230–235.

### I.A. Mikhlyayev's silver offering to Peter and Paul Cathedral

**L.O. Salikhova**

*National Museum of the Republic of Tatarstan  
Kazan, Russian Federation*

During his visit to Kazan Peter the Great paid special attention to the industrial development of the city. He ordered of transferring a state-owned broadcloth factory, founded in 1714, to the hands of private owner – the Kazan merchant I.A. Mikhlyayev. To mark the royal visit to Kazan he build the Peter and Paul Cathedral, donating heavily to the decoration of the building. The unique Liturgical Objects, preserved in the National Museum of the Republic of Tatarstan, allows to reconstruct the Cathedral as the outstanding baroque ensemble.

*Keywords:* National Museum of the Republic of Tatarstan, Peter and Paul Cathedral, Ivan Afanasievich Mikhlyayev, offerings, chalice, Evangelion, baroque

*For citation:* Salikhova L.O. I.A. Mikhlyayev's silver offering to Peter and Paul Cathedral. From History and Culture of Peoples of the Middle Volga Region. 2022, vol. 12, no. 4, pp. 211–218. (In Russian)

### **Информация об авторе:**

**Салихова Людмила Олеговна** – младший научный сотрудник отдела изобразительных и документальных источников Национального музея Республики Татарстан (Казань, Российская Федерация); e-mail: salihova@tatmuseum.ru

**Salikhova Lyudmila Olegovna** – Junior Researcher of the Department of Visual and Documentary Sources, National Museum of the Republic of Tatarstan (Kazan, Russian Federation).



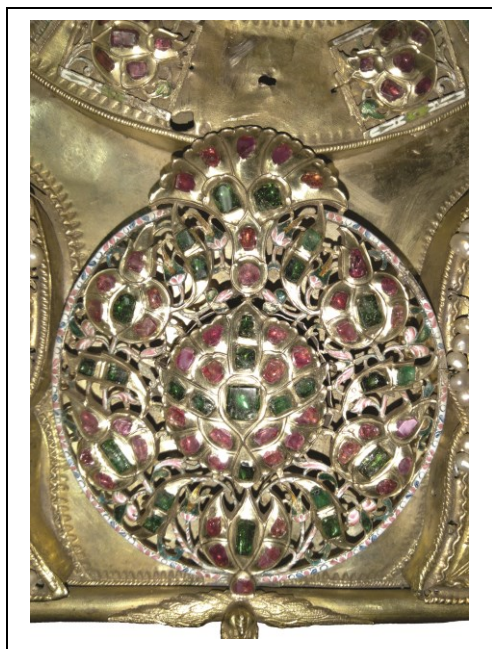
Ил. 1. Потир. 1726 г.



Ил. 2. Потир. Фрагмент чеканного декора на чаше. 1726 г.



Ил. 3. Евангелие.  
Верхняя крышка. XVII в.



Ил. 4. Евангелие.  
Запона на верхней крышке. XVII в.



Ил. 5. Евангелие. Нижняя крышка  
с вкладной надписью. 1726 г.



Ил. 6. Евангелие. Корешок. 1726 г.